

# L'ALBERTVILLOIS

Le journal d'information de la Ville d'Albertville

Juillet - Août 2026

#60



p. 4  
Les travaux du nouvel  
EHPAD

p. 8 et 14  
Cahier détachable  
Un été à Albé

p. 21  
Reconstitution  
historique



Chères Albertvilloises, Chers Albertvillois,

Un nouveau mandat vient de débuter et nous nous attelons, avec la nouvelle équipe, à mettre en place une nouvelle organisation. Les nouveaux élus découvrent les services et le fonctionnement d'une collectivité. Les élus renouvelés apportent leur expérience tout en tirant les enseignements du dernier mandat et des problématiques dont vous nous faites part.

Nous nous inspirons, pour commencer ce nouveau numéro de l'Albertvillois, de la sagesse et de l'expérience d'un homme centenaire. Son humilité force le respect. Il nous rappelle aussi, en ces temps troublés, de ne pas oublier les horreurs de la Seconde Guerre mondiale et les causes qui l'ont provoquée.

Nos seniors méritent toute notre attention. C'est pourquoi, nous nous sommes fortement mobilisés pour la construction d'un nouvel EHPAD. Les travaux s'achèveront au premier semestre 2027 pour accueillir les aînés d'Albertville dès le mois de juin dans un bâtiment exemplaire en termes de conditions d'accueil et de travail. Un grand merci au Centre Hospitalier Albertville-Moùtiers, au Département de la Savoie et à l'Agence Régionale de Santé qui ont permis cette nouvelle résidence de santé.

L'Albertvillois n°60 est aussi l'occasion de vous informer sur le travail au quotidien des agents de la

Ville pour garder des espaces publics propres. Ils sont 16 agents au service de la propreté urbaine et méritent notre considération. Nous vous informons aussi sur la façon dont nous procédons pour entretenir et sécuriser les voiries communales. Les demandes sont nombreuses mais les budgets pour rénover la voirie sont conséquents. Nous nous efforçons donc de prioriser au mieux les interventions.

La rubrique « Accompagner » vous propose les bons conseils pour passer l'été sereinement et pouvoir vous aventurer à moindre coût dans nos belles montagnes.

Enfin, un beau programme d'animations vous est proposé dans le cahier détachable en pages centrales et dans la rubrique « Découvrir » avec une nouveauté de taille : la reconstitution historique à Conflans, les 8 et 9 août qui promet de belles émotions.

Bel été à tous et merci à toutes les associations et leurs bénévoles ainsi qu'aux services de la Ville pour ce riche programme d'animations estivales.

**Frédéric Burnier Framboret**  
Maire d'Albertville  
Président de la Communauté  
d'Agglomération Arlysère

## Bruno Broche, jeune centenaire



Bruno Broche est né à l'époque où le téléphone fixe était un luxe, et où l'on n'imaginait ni poser un pied sur la lune, ni vivre avec un smartphone. Il est l'aîné d'une fratrie de quatre enfants, sa mère n'avait que 16 ans à sa naissance. Il a grandi à Mâcot-la-Plagne.

Retraité depuis 42 ans, sa vie professionnelle fut assez variée. Alors adolescent, il est berger de moutons et de vaches. Un jour, une vache agitée le charge, il tombe et la vache lui marche sur la colonne vertébrale. Heureusement, il n'a pas de séquelles mais il ressent, seulement depuis l'an passé, une douleur dans le dos à l'endroit où cette vache avait posé le sabot. En montagne, il participe aussi à la collecte du lait, y compris l'hiver, à l'aide d'un mulet et d'une charrette dans le hameau de La Roche. L'après-guerre voit le développement de l'hydroélectricité. La construction de barrages donne du travail aux habitants de la région. Bruno œuvre alors pour les chantiers des barrages comme Aigueblanche ou Tignes. « **On faisait le mélange pour le béton en centrale, qui était ensuite transporté par camion afin d'être moulé sur site. Je n'aurais pas souhaité travailler sur place car les ouvriers devaient se déplacer au gré des chantiers.** » Par la suite, il intègre une usine à Ugine, dans laquelle il reste en poste pendant 28 ans. Il suit aussi un apprentissage en plomberie, mais vivre à son compte est difficile et cela ne lui convient pas. « **J'aimais travailler de mes mains mais je choisisais des postes qui ménageaient le cœur et n'abîmaient pas le corps. Je me servais aussi de mon esprit. Sur une machine de meulage, j'eus, par exemple, l'idée de mettre plusieurs pièces à la fois pour améliorer le rendement. L'innovation fut adoptée mais je regrette que la contribution des ouvriers, comme moi, n'ait pas été reconnue.** »



Il confie en souriant que, plus jeune, il ne « courait » pas les filles. Il a rencontré sa future femme, Eugénie, après avoir sympathisé avec le frère et la sœur de celle-ci. « **J'ai cherché une femme qui me paraissait bien et je l'ai trouvée à Sainte-Hélène-sur-Isère, à 50 kilomètres de chez moi.** » Ils ont 26 ans lors de leur mariage. À l'époque, un seul salaire suffit pour vivre simplement. Après leur union, Eugénie arrête de travailler comme femme de ménage puis élève leurs deux enfants. Bruno travaille beaucoup mais il aime bricoler et fabrique notamment des jouets en bois pour ses enfants. Il est attaché à sa famille et rend régulièrement visite à ses parents, oncles et tantes...



Croyant, il a récemment fait son premier voyage à Lourdes : « **Je trouve que c'est la perfection ! C'est un lieu où la bienveillance règne, et on y mange bien.** » Il réfléchit beaucoup au monde qui nous entoure : « **Je le trouve trop violent. Enfant, je rêvais que le mot "guerre" soit supprimé.** » Bruno estime qu'il faudrait arrêter de polluer car nous n'avons qu'une planète. Selon lui, le progrès doit se faire sans sacrifier l'environnement, et en faveur d'une plus grande justice sociale. « **Je n'ai pas toutes les réponses, mais j'ai des idées, comme plafonner les revenus et réallouer le surplus à la santé des plus démunis.** »



La vie suit son cours, la famille s'agrandit avec des petits-enfants et arrière-petits-enfants. En 2010, après le décès de leur fils qui vivait avec eux, le couple s'installe à Albertville pour se rapprocher de leur fille. Eugénie décède à 94 ans. En 2025, Bruno entre à la maison de santé Claude Léger.

Atteint de diabète depuis ses 40 ans, Bruno est en bonne santé pour son âge, et mobile avec un déambulateur. Il souhaite vivre assez longtemps pour découvrir le nouvel établissement et profiter encore de sa famille.

Malgré sa timidité, sans doute liée à son complexe de petite taille (il mesure 1,50 m), Bruno affirme : « **Je suis heureux de ma vie, ce n'est pas donné à tout le monde.** »

### ENTREPRENDRE

- P. 3 Portrait de Bruno Broche
- P. 4 Travaux du nouvel EHPAD
- P. 5 Performances énergétiques et alimentation urbaine
- P. 6 Ville propre et rénovation de voirie

### DOSSIER

- P. 8-14 Cahier détachable  
Un été à Albé

### ACCOMPAGNER

- P. 7 Navettes nature, canicules, tiques et transports scolaires
- P. 15 EMS, trotinettes, feux de forêts
- P. 16 Enfance et jeunesse

- P. 8-9 Albertville en images
- P. 18 Expression libre
- P. 19 Infos Mairie

### DÉCOUVRIR

- P. 17 Randos vélos, Fort du Mont, La tête dans les étoiles
- P. 20-21 Les temps forts de l'été
- P. 22-23 Le bureau exécutif d'Arlysère

## Une résidence de santé à la hauteur de la sagesse de nos aînés



Les travaux du nouvel EHPAD ont démarré début janvier 2026 sur une parcelle de 7 800 m<sup>2</sup>, appartenant au Centre Hospitalier Albertville-Moùtiers (CHAM) et utilisée avant 2018 comme hélistation puis laissée en friche. **Le bâtiment, reconstruit pour remplacer la maison de santé Claude Léger (datant de 1975), permettra de répondre aux normes et attendus en termes de conditions d'accueil, de prise en charge, d'environnement de travail et de gestion de l'énergie. La proximité directe avec le site hospitalier permettra un accès facilité aux plateaux techniques et de consultations ainsi qu'aux ressources hospitalières. Les flux logistiques seront également optimisés.**

La capacité restera identique mais chaque résident aura désormais une chambre individuelle avec sa propre salle de bain. En cohérence avec les envies et besoins des aînés, cet EHPAD cherche à préserver l'intimité des résidents, tout en leur proposant des espaces communs conjuguant ambiance hôtelière et confort d'usage, sans oublier un jardin extérieur végétalisé de 3000 m<sup>2</sup>. Une "place du village" est prévue, servant de lieu de vie où se rencontreront résidents, familles et professionnels.

**Avec le Conseil départemental de la Savoie, le CHAM s'engage à rendre cet établissement aussi accessible que possible et à en maintenir l'accès financier pour tous.** Les subventions à l'investissement particulièrement importantes du conseil départemental de la Savoie et de

l'Agence Régionale de Santé participent in fine à la maîtrise de l'évolution du prix de journée. Le nouveau bâtiment bénéficiera d'une meilleure isolation, d'une conception technique favorable aux économies d'énergie, ce qui contribue à maîtriser les dépenses.

Un dispositif d'accompagnement des résidents de la maison de santé Claude Léger est en place pour préparer le déménagement avec, par exemple, une exposition photo du chantier dans les locaux actuels et visites d'une chambre témoin à proximité du chantier, organisées avec les familles. Ces mesures visent à faciliter l'appropriation du nouvel espace et limitent le stress lié au changement.

L'ancien bâtiment sera, quant à lui, revendu à la SEM4V et rénové afin de connaître une nouvelle vie à finalité sociale.

Les études hydrologiques d'avant-projet ont montré qu'en cas de crue exceptionnelle, le sous-sol du centre hospitalier, qui contient des équipements essentiels (chaufferie, alimentation électrique), risquait d'être inondé. **En concertation avec la Ville et les services de l'État, les études ont permis de repenser la gestion des crues et un bassin de rétention d'environ 6 000 m<sup>3</sup>, sous le futur EHPAD, a été proposé.** Le projet permet donc de créer un bâtiment moderne et aux dernières normes pour l'EHPAD, et de protéger le centre hospitalier des inondations.

### Caractéristiques :

- 120** chambres de 20 m<sup>2</sup>  
dont **1** Unité de Vie Alzheimer
- 1** Unité de Vie Standard
- 1** Unité de Soins de Longue Durée
- 1** Pôle d'Activités et de Soins Adaptés
- Environ **121** professionnels  
(personnel soignant et fonctions support)
- Livraison prévue en mai 2027**  
Installation des résidents  
**à partir de juin 2027**

### Coût total de l'opération :

**29 millions d'euros TTC** (toutes dépenses comprises, incluant l'ensemble de l'équipement et du mobilier), pris en charge par le CHAM avec la participation de l'Agence Régionale de Santé (4 millions d'euros) et du Conseil Départemental de la Savoie (4 millions d'euros).



Cette construction se fait dans le cadre d'un « marché global sectoriel ». Il s'agit d'un dispositif particulier de la commande publique qui permet au maître d'ouvrage de confier à un unique opérateur économique une mission globale incluant la conception, la construction et l'aménagement d'un ouvrage. En pratique, cela réduit le délai entre la signature du contrat et le démarrage du chantier, car l'ensemble des aspects techniques est travaillé en amont entre le donneur d'ordre et l'opérateur (cette phase préparatoire pouvant être un peu plus longue que d'habitude).

## Bonne performance énergétique pour l'école du Val des Roses

**La combinaison d'une production photovoltaïque sur site et d'un bâti très isolant permet à l'école du Val des Roses d'atteindre, et même de dépasser, l'objectif de réduction de consommation énergétique de 40 %.** C'est la conclusion de l'évaluation réalisée par le prestataire de maintenance sur les 12 mois d'exploitation.



**Les panneaux photovoltaïques ont produit 45 150 kWh** sur la période étudiée, dont 52 % ont été autoconsommés sur site,

ce qui représente 35 % de la consommation électrique réelle. Le décalage temporel entre production solaire et usages maintient une dépendance au réseau, tout en permettant d'y injecter l'énergie qui ne peut pas être consommée sur l'instant, soit 21 687 kWh. **L'économie estimée sur la facture s'élève à 5 400 €** sur la période (grâce à l'autoconsommation et la revente d'électricité).

La VMC double flux assure un renouvellement efficace de l'air. En cas de canicule, une unité de traitement d'air adiabatique, différent d'une climatisation, permet de rafraîchir l'air extérieur (jusqu'à 6 °C) avant de le diffuser dans le bâtiment, en le faisant transiter par un échange thermique avec de l'eau. **Une bonne isolation permet à la fois d'avoir moins besoin de chauffage en hiver et de conserver des températures intérieures plus agréables en été.**

**Les matériaux et peintures faibles émissions réduisent l'apport de polluants, améliorant la qualité de l'air intérieur.** De plus, la gestion technique du bâtiment transmet en temps réel des indicateurs et déclenche des alertes auprès des services techniques, permettant des actions rapides, comme une aération ponctuelle en cas de dépassement de seuil de CO<sub>2</sub> dans les classes (qui est, dans les faits, assez rare).

Afin de maintenir ces performances et le confort associé, il est recommandé de limiter les ouvertures de fenêtres, de garder les portes intérieures fermées lorsque les locaux sont chauffés et de débrancher les appareils en veille. Le personnel a été sensibilisé à ces bonnes pratiques dès l'ouverture de l'école, et les élèves vont l'être prochainement.

## Colloque européen sur l'alimentation urbaine



Une vingtaine de personnes, venues de différentes villes d'Europe, s'est réunie à Albertville courant juin dans le cadre d'un **séminaire SPARKLE intitulé**

**« Stratégies alimentaires urbaines pour répondre aux dimensions sociale, environnementale, économique et sanitaire de l'alimentation d'un territoire. »** La première journée était centrée sur la production alimentaire urbaine et périurbaine (résilience des systèmes locaux, soutien aux moyens de subsistance, réduction des impacts climatiques et adaptation aux risques liés à l'urbanisation). La seconde portait sur la promotion de régimes plus sains et durables (réduction des émissions liées à l'alimentation, amélioration de la santé publique et promotion de villes plus équitables), avec notamment les témoignages des services municipaux (cuisine centrale et scolarité pour les repas scolaires, ou service

des finances pour l'intracant) et d'acteurs albertvillois œuvrant pour des pratiques alimentaires saines et durables auprès du grand public.

**Pour aller plus loin :**  
[www.energy-cities.eu/fr/](http://www.energy-cities.eu/fr/)

**SPARKLE est un projet européen visant à développer des solutions durables et innovantes pour améliorer l'efficacité énergétique et la résilience des infrastructures urbaines.** Les partenaires (centres de recherche, collectivités, institutions, entreprises, associations) se mobilisent pour confronter et diffuser les bonnes pratiques et connaissances, et partager leurs expériences afin d'accélérer la transition écologique. Albertville a été sélectionnée avec 4 autres villes européennes pour partager son expérience.

## Piétonisation estivale

Comme chaque année, une portion de la rue de la République devient piétonne pour l'été.

### Cet aménagement permet :

- de soutenir les commerces locaux en offrant une meilleure accessibilité piétonne,
- d'organiser des animations en plein air,
- d'offrir un espace sécurisé pour se promener.

**Jusqu'au vendredi 28 août, le stationnement et la circulation sont interdits dans la partie haute de la rue,** entre la rue Gambetta (carrefour non compris) et le n°8, rue Joseph Mugnier, du mardi au vendredi, de 12h à 6h15 et le samedi de 12h15 à 6h15. L'ensemble de la rue Joseph Mugnier est interdite au stationnement.

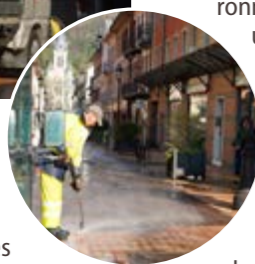


## Une ville propre et accueillante



En poste dès l'aube, les agents de la propreté urbaine œuvrent discrètement en nettoyant les trottoirs, les places, les toilettes publiques, les canisites, les grilles d'eaux pluviales et avaloirs... Ils sont également chargés de collecter les déchets jetés dans les corbeilles et les dépôts sauvages, ainsi que d'effacer ou recouvrir les graffitis sur l'espace public. Les agents interviennent lors des fêtes et manifestations, telles que Tous Dehors ou la fête foraine. Tous les dimanches matin, une permanence est assurée par un binôme d'agents, par

roulement, qui effectue un tour de contrôle pour ramasser les déchets emportés par le vent, saler les rues si nécessaire l'hiver... Le désherbage, le ramassage des feuilles mortes et le déneigement des trottoirs font partie des missions du service environnement (comprenant la propreté urbaine et les espaces verts).



Au printemps, un lavage complet des zones pavées et des passages du centre-ville est effectué. À l'automne, le ramassage des feuilles est important non seulement pour la propreté et l'esthétique mais également afin d'éviter glissades et obstructions des caniveaux.

Pour mener à bien leurs missions, les agents disposent de matériel adéquat tel que balayeuse mécanique et hydraulique, nettoyeur haute pression, camionnette de ramassage, multi-benne.

Ils méritent tout notre respect et nos remerciements pour nous permettre de vivre dans une ville propre. Et n'oublions pas que la propreté, c'est l'affaire de tous !

En chiffres :

15 agents et 1 responsable en charge de la propreté urbaine

Plus de 230 corbeilles fixes

7 toilettes publiques nettoyées par la Ville

10 canisites

Environ 2420 kg d'ordures ménagères collectées par semaine (hors logements)

Remplacement de la balayeuse de voirie de deux mètres cube :

136 890 € TTC

couche de roulement est mise en œuvre. La qualité des travaux préparatoires est primordiale pour la durée de vie des travaux d'enrobé.

Travaux de voirie prévus en 2026 (hors réfections partielles) :

- Reprise du chemin de la Charrette (entre la Poste et le lycée)
- Rue Édouard Piquand (section la plus dégradée)
- Rue des Fleurs (reprise de la partie étroite, côté rue Pasteur)
- Rue de la Belle Étoile : aménagement d'accessibilité des trottoirs (côté rue Commandant Dubois)
- Avenue du Pont du Rhonne : création d'un parking côté espace vert et le long de l'avenue, et reprise des enrobés jusqu'au giratoire
- Création d'un quai bus au niveau du gymnase de la Plaine de Conflans
- Création de places PMR aux normes place des Chartreux (pour compenser les suppressions liées aux nouveaux conteneurs semi-enterrés)

## Rénovation de la voirie

Dans le cadre de l'entretien et de la modernisation des infrastructures communales, des travaux de voirie sont régulièrement engagés par la Ville afin d'améliorer la sécurité, l'accessibilité et le confort de l'ensemble des usagers.



### Diagnostic et réfection

En amont, plusieurs critères sont pris en compte pour déterminer les voiries à rénover tels que l'intensité et la composition du trafic (poids lourds...), l'état de la couche de roulement (signalements par les services ou les usagers, via les mairies mobiles par exemple) ou les contraintes techniques (travaux prévisionnels sur les réseaux à moyen terme, pentes, assainissement...).

Trois grands types d'interventions peuvent être réalisés sur la voirie :

- **Aménagements urbains** : création ou amélioration d'infrastructures (pistes cyclables, quais bus, trottoirs...). Il s'agit de projets qui font l'objet d'études et de budgets spécifiques.
- **Réfection partielle de la chaussée** : opérations d'entretien localisé comme le « blow-patcher », similaire au gravillonnage, qui permet d'augmenter la durée de vie d'une chaussée avant d'envisager une réfection complète. Une enveloppe de 72 000 € TTC est prévue pour traiter 7 kilomètres en 2026.
- **Réfection totale de la chaussée** : reconstruction complète de la chaussée, programmée dans le cadre d'un PPI (Plan Pluriannuel d'Investissement) de 650 000 € TTC, chaque année. Les travaux de réfection complète comprennent plusieurs étapes préalables, selon les besoins, le rabotage pour corriger la géométrie et homogénéiser l'épaisseur, la gestion des eaux pluviales avec la mise en place ou la réfection des dispositifs d'évacuation. Quand tout est prêt, une

## Les navettes « nature » en Beaufortain et Val d'Arly

Habitants du territoire Arlysère ou vacanciers, **montez à bord des navettes gratuites, du 4 juillet au 31 août**, pour partir en escapade (transport vélo possible sur certaines lignes et chiens tenus en laisse acceptés).

Idéal pour sillonner les montagnes, les 7 lignes desservent le Beaufortain, le Val d'Arly et le Pays d'Albertville.

Plus d'infos : [www.arlyserre.fr/navettes-nature/](http://www.arlyserre.fr/navettes-nature/)



## Attention aux tiques

Les tiques vivent surtout dans la végétation dense et peuvent vous mordre lors de promenades ou de jeux en forêt, en prairie ou dans des espaces verts urbains. Elles préfèrent les lieux chauds et humides et leur piqûre, indolore, peut passer inaperçue.

Lors d'activités en plein air, adoptez ces recommandations :

- porter vêtements longs, chaussures fermées, rentrer les bas de pantalon dans les chaussettes et choisir des couleurs claires,
- appliquer un répulsif sur la peau ou sur les vêtements en respectant les consignes d'utilisation,
- examiner entièrement le corps le soir et vérifier les vêtements.

En cas de tique, retirez-la dès que possible avec une pince fine ou un tire-tique : saisissez au plus près de la peau, tirez doucement et fermement sans tordre ni écraser, puis désinfectez la zone et lavez-vous les mains. Consultez un professionnel de santé en cas de rougeur en cible, fièvre ou autres symptômes après une piqûre.

## Transport scolaire

Avez-vous pensé à inscrire votre enfant au service de bus scolaire ?

Si votre enfant emprunte une ligne du réseau TRA à la rentrée, il peut bénéficier du tarif réduit pour le pass annuel junior en l'inscrivant avant le 10 juillet.

Renseignements et inscriptions :

[www.tra-mobilite.com/inscription-transport-tra-mobilite/](http://www.tra-mobilite.com/inscription-transport-tra-mobilite/)  
Point Info Bus, place de la gare : 04 79 89 77 32 (du 13 juillet au 31 août, ouverture non-stop de 9h à 18h)



## Attention à la canicule

La canicule ou les fortes chaleurs peuvent avoir des effets importants sur la santé comme des maux de tête ou des nausées, particulièrement chez les personnes les plus vulnérables.

Quelques conseils de prévention :

- boire régulièrement de l'eau sans attendre d'avoir soif,
- se rafraîchir le corps,
- utiliser un ventilateur ou un éventail,
- maintenir son logement au frais (fenêtres et volets fermés quand la température extérieure excède la température dans le logement).

Météo-France déclenche une vigilance canicule quand des températures élevées, persistantes et exceptionnellement supérieures aux

normales saisonnières présentent un risque pour la santé. Pendant une alerte, suivez les recommandations et consultez les bulletins locaux pour l'évolution et la durée de l'épisode.

La Ville recense les personnes fragiles ou à risque. Vous pouvez télécharger le formulaire sur [www.albertville.fr](http://www.albertville.fr) ou le récupérer à l'accueil de l'Hôtel de Ville. Pensez à inscrire vos proches qui ne peuvent le faire eux-mêmes.





**Samedi 25 avril** : Une foire de printemps sous le soleil, avec vaches, animaux de la ferme et déambulations musicales.



**Mercredi 6 mai** : Le Conseil Municipal des Enfants vote la mise en place des bancs de l'amitié.



**Samedi 23 mai** : Le MAHA a accueilli une centaine de personnes lors de la Nuit européenne des musées.



**Mercredi 27 mai** : Journée de la Résistance : hommage à Jean Moulin, 1<sup>er</sup> Président du Conseil National de la Résistance, sous-Préfet d'Albertville de 1925 à 1930.



**Jeudi 7 mai** : Pose de la première pierre du futur dispositif d'accompagnement médico éducatif, porté par Deltha Savoie.



**Vendredi 8 mai** : Commémoration de la Victoire du 8 mai 1945.



**Vendredi 29 mai** : 4<sup>ème</sup> place de l'Emploi au Val des Roses, organisée par France Travail.



**Samedi 30 mai** : Une journée d'ouverture haute en couleurs à l'occasion du Festival des Jardins Alpestres.



**Mercredi 20 mai** : Uniday, journée de sensibilisation aux droits des enfants, à l'accueil de loisirs les Pommiers (avec des bénévoles d'Unicef France).



**Jeudi 21 mai** : Journée de la vue avec un camion présent sur le marché proposant un test de la vue.



**Lundi 8 juin** : Voyage à travers les merveilles du ciel et les curiosités de l'Univers, avec le Centre socioculturel.



**Mercredi 10 juin** : Exposition restitutive des œuvres réalisées par les élèves dans le cadre de la Semaine des Arts à l'école, au Dôme Théâtre.

DU DIMANCHE AU DIMANCHE  
**20 > 20**  
*juin sept.*

- Ville d'Albertville



• Concerts •

• Cinés plein air •

• Festivals •

• P'tits bals •

• Feu d'artifice •

• Animations •

Retrouvez tout le programme sur

[www.albertville.fr](http://www.albertville.fr)

## Un été à Albé

Cet été, découvrez des propositions pour tous les âges et laissez-vous porter par une programmation riche et festive avec des temps forts, concerts, cinéma en plein air, bals...

L'engagement des associations, des commerçants et des bénévoles, ainsi que la coordination et la logistique effectuées par les services municipaux rendent possible cette saison d'animations. Grâce à leur travail collectif, chaque événement est pensé pour être accessible et convivial. Que ce soit en centre-ville, à Conflans ou dans les quartiers, profitez de moments conviviaux en famille ou entre amis !



*Retrouvez toutes les animations patrimoniales de l'été*

Visites guidées,  
 Évènement : Les feux de 1792,  
 Animations jeune public,  
 Patrimoine vivant...



Tout le programme sur  
[www.albertville.fr](http://www.albertville.fr)

### RÉSERVATION

En quelques clics et à tout moment,  
 réservez vos animations en ligne sur :  
[patrimoine-albertville.billetterie.museum](http://patrimoine-albertville.billetterie.museum)

### SERVICE VILLE D'ART ET D'HISTOIRE

Renseignements :

Tél. : 04 79 37 86 85  
[patrimoine@albertville.fr](mailto:patrimoine@albertville.fr)

### MUSÉE D'ART ET D'HISTOIRE (MAHA)

Grande Place de Conflans  
 73200 Albertville  
 Tél. : 04 79 37 86 86  
[musee@albertville.fr](mailto:musee@albertville.fr)

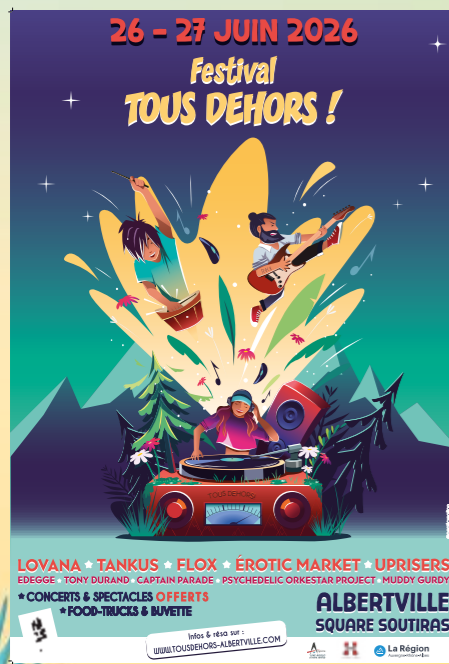
## Juin

**VEN. 26 ET SAM. 27 JUIN**  
**FESTIVAL TOUS DEHORS****VEN. 26 JUIN**

17h30 : Eldegee (Jazz Fusion)  
 @ Auditorium de l'Arpège  
 19h : Erotic Market / Maria Pillow (Urban Pop)  
 21h : Uprisers (Jazz Funk Rap)  
 23h : Flox (Reggae Electro)  
 @ Square Soutiras

**SAM. 27 JUIN**

Spectacle jeune public :  
 9h30 et 11h : Mosai & Vincent  
 @ École de musique et de danse  
 Dès 15h30 : concert familial destiné aux enfants et à leurs parents  
 @ Square Soutiras  
 17h : Tony Durand (Guitare)  
 @ Auditorium de l'Arpège  
 17h30 : Muddy Gurdy Trio (Blues Trad)  
 19h : Lovana (Trans Afro)  
 21h : Tankus (Cabaret Rock Cuivré)  
 23h : Psychedelic Orkestar Projet (Dubarock Tribal)  
 @ Square Soutiras  
 Retrouvez toutes les infos sur :  
[www.tousdehors-albertville.com](http://www.tousdehors-albertville.com)

**SAMEDI 27 JUIN À 19H****SOIRÉE DANSANTE**

120 ans du club  
 avec l'Avant-garde gymnastique  
 @ Salle de la Pierre du Roy

**SAM. 27 JUIN DÈS 10H30**  
**CENTENAIRE DES FÊTES**  
**MUSICALES ET DU COSTUME**  
**SAVOYARD**

10h30 : présentation « ça décoiffe »  
 14h30 : présentation de la Bannière des enfants des Alpes  
 17h : concert du Club des Accordéonistes Albertvillois  
 @ Musée d'art et d'histoire, grande place de Conflans

## Juillet

**JEUDI 2 JUILLET**  
**20H À 22H**

**FESTIF'ÉTÉ (CONCERT)**  
 avec Shop'in Albé  
 @ Place de l'Europe

**SAM. 4 ET DIM. 5 JUILLET**  
**FESTIVAL INTERNATIONAL**  
**DE MUSIQUES MILITAIRES**

46<sup>ème</sup> édition : 400 ans de la Marine Nationale avec les troupes Sultanat d'Oman, Bagad St-Mandrier, 13<sup>ème</sup> BCA, Big Band de l'Armée de l'Air et de l'Espace, Fanfare du 27<sup>ème</sup> BCA... avec le Comité des fêtes d'Albertville

**SAM. 4 JUILLET**

11h : Cérémonie de Remise des Brevets de la Préparation Militaire Marine (PMM) de Chambéry au Square Soutiras  
 16h30 : Défilé à pied et aubades en centre-ville des formations musicales, jusqu'à la Place de l'Europe et Square Soutiras  
 20h30 : Ouverture des portes et concert à la Halle Olympique à 21h\*

**DIM. 5 JUILLET**

10h - 13h30 : Départ du défilé de la rue Louis Sestier jusqu'au Mât Olympique  
 Aubades au pied du mât Olympique  
 Stands et animations gratuites pour tous publics (jeux et ateliers...) avec les stagiaires de la PMM de Chambéry et les militaires

14h30 : Show Parade à la Halle Olympique\*

\* Billetterie en ligne sur :  
[www.halleolympique.com](http://www.halleolympique.com)

**MARDI 7 JUILLET - 21H****CINÉMA PLEIN AIR**

**Le robot sauvage**  
 Film d'animation de Chris Sanders avec Les Amis du cinéma - Gratuit  
 @ Parc du Val des Roses (repli si mauvais temps au Dôme Cinéma)

**JEUDI 9 JUILLET - 20H À 22H**

**FESTIF'ÉTÉ (CONCERT)**  
 avec Shop'in Albé  
 @ Place de l'Europe

**VEN. 10 JUILLET - 17H**

**DÉFILÉ DE MODE ET ANIMATION MUSICALE**  
 avec les ateliers de la Chouette  
 @ Grande place de Conflans

**SAM. 11 JUILLET**  
**20H30 À 23H**

**P'TIT BAL (SALSA)**  
 20h30 : initiation  
 21h : bal  
 avec l'association Salsatown  
 @ Conflans

**LUN. 13 JUILLET**  
**19H30 À MINUIT**

**FÊTE NATIONALE**  
 19h30 : Pique-nique Républicain  
 20h30 à 22h30 : Bal populaire  
 22h30 : Feu d'artifice sur le son de DJ Snake  
 23h à minuit : Bal populaire avec l'Orchestre Marino Valentino et Sandrine Lion  
 avec le Comité des fêtes d'Albertville  
 @ Esplanade de l'Hôtel de Ville (repli si mauvais temps à la salle de la Pierre du Roy pour le bal)

**JEUDI 16 JUILLET - 20H À 22H**

**FESTIF'ÉTÉ (CONCERTS)**  
 avec Shop'in Albé  
 @ Place de l'Europe  
 et @ 88bis rue de la République

**SAM. 18 JUILLET**  
**19H30 À 23H**

**LES MUSICALES DE CONFLANS**  
 Avec Mathilde Dovis (chansons), Mecanik skankers (reggae), Two faces (electro pop) - avec l'Arbre à plumes  
 @ Grande place de Conflans

**JEUDI 23 JUILLET**  
**20H À 22H**

**FESTIF'ÉTÉ (CONCERT)**  
 avec Shop'in Albé  
 @ Place de l'Europe

**SAM. 25 JUILLET**  
**20H30 À 23H**

**P'TIT BAL (BACHATA)**  
 20h30 : initiation  
 21h : bal  
 avec l'association Salsatown  
 @ Place de l'Europe

**JEUDI 30 JUILLET**  
**20H À 22H**

**FESTIF'ÉTÉ (CONCERTS)**  
 avec Shop'in Albé  
 @ Place de l'Europe  
 et @ 88bis rue de la République

## Août

**SAM. 1<sup>ER</sup> AOÛT**  
**20H30 À 22H30**

**MUSIC'ALBÉ**  
 Concert de Saint-Lazare  
 @ Grande place de Conflans

**LUNDI 3 AOÛT - 21H**

**FESTIVAL BAROQUE DE TARENTEISE**  
 Concert d'ouverture  
 Musique et Patrimoine en Tarentaise  
[www.festivaldetarentaise.com](http://www.festivaldetarentaise.com)  
 @ Église St-Grat, Conflans

**MARDI 4 AOÛT - 21H30**

**CINÉMA PLEIN AIR**  
 En fanfare  
 Comédie dramatique d'E. Courcol avec Les Amis du cinéma - Gratuit  
 @ Parc du Val des Roses (repli si mauvais temps au Dôme Cinéma)

**MER. 5 AOÛT - 10H À 18H**

**FÊTE DU FORT DU MONT**  
 Visite du fort, marché produits locaux, animations pour enfants et adultes avec Les amis du Fort du Mont  
 @ Fort du Mont

**MER. 5 AOÛT - 21H**

**FESTIVAL BAROQUE DE TARENTEISE**  
 Musique et Patrimoine en Tarentaise  
[www.festivaldetarentaise.com](http://www.festivaldetarentaise.com)  
 @ Église St-Grat, Conflans

**JEUDI 6 AOÛT - 20H À 22H**

**FESTIF'ÉTÉ (CONCERT)**  
 avec Shop'in Albé  
 @ Place de l'Europe

**SAM. 8 ET DIM. 9 AOÛT**

**LES FEUX DE 1792**  
 Journées de reconstitution historique  
 Tout public - Gratuit - voir p.21  
 @ Château de Manuel de Locatel et Conflans



**JEUDI 13 AOÛT - 20H À 22H****FESTIF'ÉTÉ (CONCERT)**

avec Shop'in Albé

📍 **Place de l'Europe****SAM. 15 AOÛT - 20H30 À 23H****P'TIT BAL (SALSA)**

20h30 : initiation

21h : bal

avec l'association Salsatown

📍 **Place de l'Europe****DIM. 16 AOÛT - 17H À 22H****LA TÊTE DANS LES ÉTOILES**

17h à 19h : animations et ateliers

19h à 22h : musique, cirque et jonglerie

avec L'Arbre à plumes

📍 **Grande place de Conflans****JEUDI 20 AOÛT - 20H À 22H****FESTIF'ÉTÉ (CONCERTS)**

avec Shop'in Albé

📍 **Place de l'Europe**et 📍 **88bis rue de la République****VEN. 21 AU DIM. 23 AOÛT****16<sup>ÈME</sup> FESTIVAL COUNTRY DE TARENTEISE**

Ven. 22 de 18h30 à minuit : Ouverture du festival

Sam. 23 de 10h à minuit

Dim. 25 de 10h à 18h30

Bal, concerts (avec Crazy pug et Rockin'chairs), stands, buvette, restauration

avec l'association Aime country

📍 **Salle de la Pierre du Roy****SAM. 22 AOÛT  
20H30 À 22H30****MUSIC'ALBÉ**

Concert d'Emelia Rose

📍 **Haut de la rue de la République****DIMANCHE 23 AOÛT  
À PARTIR DE 8H30****82<sup>ÈME</sup> ANNIVERSAIRE DE LA LIBÉRATION D'ALBERTVILLE**

Fleurissement des stèles de la Ville par les associations patriotiques

📍 **Monument de la Résistance, avenue des Chasseurs Alpains****JEUDI 27 AOÛT - 20H À 22H****FESTIF'ÉTÉ (CONCERT)**

avec Shop'in Albé

📍 **Place de l'Europe****DU JEU. 27 AU SAM. 29 AOÛT****PRINTEMPS DE LA MONTAGNE**

Projections de documentaires sur le thème de la montagne (report des séances n'ayant pu avoir lieu en mai)

19h : Repas partagé

20h30 : Projection plein air

Lieu à définir selon la météo

Plus d'informations sur [www.grandbivouac.com](http://www.grandbivouac.com)**Septembre****SAMEDI 5 SEPT. - 10H À 17H  
FORUM DES ASSOCIATIONS**📍 **Halle Olympique****SAM. 5 SEPT. - 20H30 À 23H****P'TIT BAL (BACHATA)**

20h30 : initiation

21h : bal

avec l'association Salsatown

📍 **Place de l'Europe****DIMANCHE 6 SEPT. - 14H****THÉ DANSANT**

Lions club Albertville des 4 vallées - 12 €

📍 **Salle de la Pierre du Roy****DIMANCHE 6 SEPT.  
11H À 13H****REPAS À EMPORTER**

Vente de jambon et flageolets (en option)

avec le Comité des St S'moniens

📍 **Square de la Croix de l'Orme****SAM. 19 ET DIM. 20 SEPT.****JUMBO**

Manifestation de solidarité

Samedi 19 à 13h45 : Départ du mât olympique

Dimanche 20 à 10h30 : Circuit en ville avec Moto club Dynamik

📍 **Mât olympique****SAMEDI 19 SEPT. - 10H À 18H****FESTIV'ARTS À CONFLANS**3<sup>ème</sup> édition

Marché d'artisans et producteurs.

Ateliers et démonstrations, animations musicales

L'Arbre à plumes, L'Échoppe des artisans

📍 **Grande place de Conflans et Jardin de la Tour Sarrasine****SAM. 19 ET DIM. 20 SEPT.  
JOURNÉES EUROPÉENNES  
DU PATRIMOINE**Programme disponible sur [www.albertville.fr](http://www.albertville.fr)

# Du sport pour les enfants

L'École Municipale des Sports propose aux enfants de 4 à 11 ans de découvrir une large palette d'activités sportives : école de cirque, patins à glace, volley-ball, natation, boxe, découverte du milieu montagnard... L'apprentissage se fait par le jeu et l'initiation, en petits groupes adaptés au niveau de chacun. Les séances ont lieu sur des créneaux définis les mercredis en période scolaire (à partir du 23 septembre).

**Une quinzaine d'activités sont proposées chaque trimestre. L'encadrement est assuré par des intervenants extérieurs ou les animateurs de la Ville.**

**Informations pratiques :**

- **Inscriptions à partir du lundi 7 septembre** (dans la limite des places disponibles) sur le portail famille ou sur rendez-vous au Guichet Unique : 04 79 10 45 20

- Pass'enfance jeunesse obligatoire.

- Tarifs en fonction du quotient familial et du lieu de résidence.

- Réservé aux enfants scolarisés à Albertville ou dans une commune voisine.

- Engagement au trimestre (pas de séance unitaire).



Pour favoriser la découverte, un enfant participe une seule fois à la même activité pendant son parcours à l'EMS.

# La sécurité en trottinette électrique

Sur la voie publique, l'utilisation des trottinettes électriques, et autres engins de déplacement personnel motorisés, est encadrée :

- **Circulation** : sur les pistes ou bandes cyclables (à défaut, sur les routes limitées à 50 km/h en agglomération). Sur les aires



piétonnes, la circulation est autorisée si l'allure est modérée (6 km/h) et si les piétons ne sont pas gênés. La circulation sur les trottoirs est interdite.

- **Assurance responsabilité civile spécifique obligatoire** (couvrant les dommages causés à autrui).

- Respect du code de la route

- Âge minimum : 14 ans

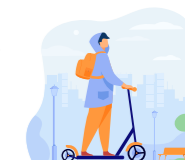
- Transport de passagers interdit

- Vitesse maximale autorisée : 25 km/h

- Équipements de sécurité obligatoires : frein, avertisseur sonore, feux de position avant et arrière, dispositifs réfléchissants arrière et latéraux, gilet de haute visibilité

ou équipement rétro réfléchissant lorsque la visibilité est insuffisante, port du casque conseillé.

En cas de non-respect de la réglementation, le contrevenant s'expose à une contravention.



**La Police municipale organise, au collège de la Combe de Savoie, des séances de prévention sur ce thème pour les classes de 6<sup>e</sup>. Les élèves de 4<sup>e</sup> sont, quant à eux, informés des risques et des obligations liés aux cyclomoteurs (scooters et motos).**

# Prévenir les feux de forêt

9 feux de forêt sur 10 sont d'origine humaine et la moitié d'entre eux naissent par simple imprudence !

**Quelques réflexes pour éviter tout départ de feu involontaire :**

- Jeter les mégots dans un cendrier.
- Organiser les barbecues chez soi, sur une terrasse et loin de la végétation.
- Réaliser les travaux de bricolage, sources d'étincelles, loin de la pelouse et des herbes sèches (idéalement, prévoir un extincteur à portée de main en cas de départ de feu).

**Vous êtes témoin d'un début d'incendie ?** donnez l'alerte (**112** : numéro d'urgence européen, **18** : pompiers, **114** : par sms, pour les personnes malentendantes)

**Que faire en cas de feu de forêt ?**

- S'abriter dans une habitation débroussaillée en attendant l'intervention des secours, pas dans une voiture (qui pourrait brûler). Il convient, si possible, de rentrer son tuyau d'arrosage (utile après le passage du feu pour éteindre les dernières braises), fermer et arroser volets, portes et fenêtres, boucher les aérations et les bas de porte.



- Se couvrir le nez et la bouche d'un linge humide pour se protéger de la fumée.
- Rester informé de la situation (éviter de téléphoner, afin de laisser les réseaux disponibles pour les secours, et se conformer aux consignes des secours ou des autorités publiques).



## Un banc de l'amitié dans chaque école

Composé de douze enfants pour l'année scolaire 2025/2026, le nouveau Conseil municipal des enfants s'est réuni à plusieurs reprises, le mercredi matin, dans la salle du conseil municipal de l'Hôtel de Ville. Les tout jeunes élus se sont pleinement impliqués dans leur rôle : ils ont débattu, formulé des propositions et choisi de porter un projet concret pour l'ensemble des écoles élémentaires : la mise en place d'un

« banc de l'amitié ». L'école élémentaire Louis Pasteur et l'école de la Plaine de Conflans en possédaient déjà un. Les enfants ont créé une affiche invitant leurs camarades à venir peindre chaque banc aux couleurs de l'arc-en-ciel, lors de séances planifiées (le matériel étant fourni).

**Selon les enfants élus, le principe de ce banc est simple : « quand tu t'assois sur le banc de l'amitié, c'est que tu te sens seul ou que tu veux te faire des**



**amis. Les autres enfants savent alors que tu as besoin d'aide et celui ou ceux qui le souhaitent viennent te l'offrir ».** Une belle initiative portée par ces citoyens en herbe !

## Un projet riche en enseignements



**Les jeunes élus du Conseil d'enfants des Pommiers ont souhaité porter une action forte, axée sur l'intergénérationnel.** En partenariat avec le service protocole, celle-ci s'est articulée **autour de l'Histoire, de la mémoire et du rôle militaire.** 80 enfants de 5 à 11 ans y ont participé.

Entre fin avril et début juillet, **le projet a suivi un parcours pédagogique et participatif :**

- **1<sup>ère</sup> journée :** atelier créatif au cours duquel les enfants ont exprimé leurs représentations liées à la guerre (souvent marquées par la violence),
- **2<sup>e</sup> journée :** le centre de loisirs a accueilli l'exposition « La guerre des crayons », prêtée par le musée du Château des ducs de Savoie de Chambéry, représentant des dessins d'enfants réalisés lors de la Première Guerre mondiale.
- **3<sup>e</sup> journée :** les enfants ont participé, près de Chambéry, à Savoie Tour (événement cycliste organisé par le 13<sup>e</sup> BCA en soutien aux blessés des Armées),

- **4<sup>e</sup> journée :** des militaires de différents corps d'armée sont venus témoigner de leur engagement. L'idée de cette rencontre était de mettre en lumière la dimension humaine, indissociable des conflits, et symbolisée par l'action humanitaire (aide aux populations, protection, secours, reconstruction...).
- **5<sup>e</sup> journée :** les enfants ont été invités à redessiner les conflits suite à ces différents échanges, afin de mesurer l'évolution de leur regard.

Le projet s'achève le 1<sup>er</sup> juillet par une exposition finale aux Pommiers rassemblant les dessins de début et de fin du cycle.

## Sensibiliser et protéger face aux risques d'entrée dans les trafics

Les jeunes peuvent être attirés par les trafics (besoin d'argent, recherche d'appartenance, pression sociale), ce qui les expose à la violence, à la criminalisation et à des ruptures scolaires ou familiales.

La prévention repose sur la détection précoce, l'accès à des alternatives (activités, soutien, insertion) et la mobilisation des familles, établissements scolaires et services dédiés à la prévention de la délinquance.

C'est dans un objectif de prévention qu'une **Journée de la réussite a été organisée le 28 mai dernier** par la Direction Éducation

et **Cohésion Sociale de la Ville** (financée par la MILDECA, Mission interministérielle de lutte contre les drogues et les conduites addictives, et la Ville d'Albertville).

En journée, 7 classes de 4<sup>e</sup> des collèges d'Albertville ont visionné un court-métrage réalisé par d'autres adolescents (en partenariat avec les Amis du Cinéma) et participé à des saynètes interactives de théâtre-forum (avec la compagnie Tenfor). **Ces ateliers permettaient d'aborder les thèmes sans jugement et de favoriser les échanges à partir de situations**



**concrètes.** Des stands de partenaires (Infos Jeunes et Mission Locale Jeunes Albertville-Tarentaise, la Sauvegarde de l'enfance et de l'adolescence, Le Pélican, service Jeunesse de la Ville) étaient également présents. Une soirée de sensibilisation pour les parents a clôturé l'événement.

## Le fort du Mont à la fête

**Le mercredi 5 août, de 10h à 18h, à l'occasion de la 5<sup>ème</sup> édition de la Fête du fort du Mont, venez (re)découvrir ce lieu historique.**

Au programme de cette journée, **un marché de producteurs et d'artisans locaux, ainsi que de nombreuses activités et stands de partenaires :**

- des visites guidées du fort et autour du canon d'artillerie avec le service patrimoine de la Ville,
- des animations pédagogiques autour de l'eau et des déchets avec Arlysère,

• des informations touristiques délivrées par la Maison du Tourisme du Pays d'Albertville (et l'organisation de deux randonnées accompagnées, sur réservation),

- une présentation de la médiation par le cheval,
- une exposition de peintures,
- une maquilleuse, des balades en poney, de la pêche à la ligne...

**Pour se restaurer :** buvette et repas préparés par l'association des Amis du Fort du Mont, organisatrice de la journée.



**Renseignements et réservation des repas** (diots/polenta, jambon braisé/frites, option végétarienne et menu enfant) **avant le 2 août, au 06 08 86 26 22.**

## Partir se baigner... à vélo



Plusieurs lieux de baignade sont accessibles depuis Albertville en empruntant la voie cyclable V62, la « Belle Via », qui longe notamment l'Isère. **Le plan d'eau de Grignon est facilement accessible à vélo :** idéal pour reprendre le rythme, y compris avec des enfants. Au-delà de 10 kilomètres, il faudra être plus sportif. Dans tous les cas, pensez à prendre de l'eau et un encas si vous éprouvez un « coup de mou ».

**Distance aller depuis l'Hôtel de Ville :**

- Plan d'eau de Grignon : < 4 km
- Plan d'eau de Saint-Hélène-sur-Isère : 11 km
- Plan d'eau de Grézy-sur-Isère : 18 km

**Plus d'infos :** [www.pays-albertville.com](http://www.pays-albertville.com)

Besoin d'une révision ou d'une réparation sur votre monture ? Confiez votre vélo à un atelier professionnel d'Albertville.



**Et si vous louiez un vélo à assistance électrique (VAE) ?**

La Vélostation Arlysère a récemment ouvert ses portes en gare d'Albertville. Ce point de location de VAE et accessoires (remorque enfants et sièges bébés) permet aux habitants de l'agglomération comme aux personnes de passage sur Albertville des locations de la demi-journée jusqu'à un mois. Un excellent moyen de déplacement, économique et écologique, pour une balade comme pour ses déplacements quotidiens ; le tout à des prix raisonnables (possibilité d'une « tarification solidaire » selon conditions et justificatifs).

**Informations** sur place à la vélostation de la gare : les mercredis de 10h à 13h, puis de 15h à 19h, les vendredis de 15h à 19h et les samedis de 11h à 13h, puis de 15h à 19h, sur [www.mobilites-arlyse.fr](http://www.mobilites-arlyse.fr) ou au **06 15 32 53 92.**

**VÉLO Station**

## La tête dans les étoiles

**Le dimanche 16 août, venez en famille à Conflans pour une soirée spectaculaire, pleine de magie et de poésie.**

**Au programme :**

- **dès 17h :** des ateliers, des mini-spectacles et une observation du ciel avec le club d'astronomie Savoie Lactée,
- **à 19h30 :** des spectacles gratuits : « À la recherche de la magie perdue » par Magic Spark, « Rêve Général » par les Colporteurs de Rêves et Nico, le jongleur de feu.

**Buvette et petite restauration sur place. Événement organisé par l'Arbre à Plumes.**



## Ensemble, plus loin !

Frédéric Burnier Framboret, Michel Batailler, Fatiha Brikoui Amal, Morgan Chevassu, Bérénice Lacombe, Hervé Bernaille, Élodie Morel, Jean-François Brugnion, Pascale Masoero, Jean-Pierre Jarre, Muriel Theate, Yves Brèche, Pascale Voutier Repellin, Florian Nicolle, Lysiane Chatel, Fabien Belleville, Cindy Abondance, Cédric Révillon, Christelle Sevessand, Alain Mocellin, Erika Blanc, Louis Marini, Mélodie Dupré

Notre équipe municipale s'est fortement mobilisée depuis les dernières élections pour s'organiser et mettre en œuvre le déroulement de notre programme. Soyez assurés que nous travaillerons assidument au service de tous les Albertvillois pendant toute la durée du mandat. Nous sommes motivés et enthousiastes.

Depuis plusieurs semaines, nous recensons l'ensemble des actions à mener, que ce soit au niveau des travaux, des services à la population, ou des manifestations et animations. Un gros travail de recensement est en cours, il nous permettra de prioriser nos actions pour les années à venir.

En termes de travaux, d'ici la fin de l'année, des stationnements supplémentaires seront réalisés à côté de l'école de la plaine

de Conflans pour améliorer la sécurité aux abords de cet établissement. Le parc intergénérationnel situé en proximité sera aussi partiellement réaménagé. Nous allons continuer à alimenter les plans pluriannuels d'investissements qu'ils soient pour la voirie, les sécurisations des bâtiments, ou l'entretien des écoles.

En termes de sécurité, nous restons en lien constant avec la police nationale et le parquet pour que toutes les affaires délictuelles soient traitées dans les meilleurs délais avec un partenariat renouvelé et efficace.

Nous vous souhaitons un bel été, riche en événements, en sourires et en joies partagées.

## Alliance pour Albertville

Karine Martinato, Jean-Marc Rolland, Jacqueline Roux, Pierre Delgado De Felisa, Corine Mermier-Couteau

### Sécurité et tranquillité publique : regardons la réalité en face

Ces dernières semaines, plusieurs faits graves sont venus rappeler les préoccupations des Albertvillois. L'agression au couteau d'une jeune fille devant un restaurant, comme la rixe rue République, ont profondément choqué.

Ces incidents ne sont pas isolés. Des habitants nous font régulièrement part de leurs difficultés à se promener sereinement dans certains secteurs de la ville le soir. À la Plaine de Conflans, une pétition a été lancée par des riverains et des familles inquiètes des nuisances et des problèmes de tranquillité autour du parc et de l'école. Ce malaise doit être entendu.

Au-delà de ces faits, chacun constate une dégradation du cadre de vie : trafic de stupéfiants, nuisances liées aux motos, incivilités répétées, occupations problématiques de certains espaces publics. Les chiffres officiels de la délinquance confirment une hausse des violences dans notre commune.

Albertville mérite mieux que l'habitude ou la résignation. Il ne s'agit ni de polémiquer ni de caricaturer, mais de regarder la situation avec lucidité. Les Albertvillois attendent des réponses concrètes : davantage de présence sur le terrain, une lutte contre les trafics, de la prévention auprès des jeunes et de la fermeté face aux violences.

Entendre les inquiétudes des habitants n'est pas alimenter la peur : c'est reconnaître les difficultés du quotidien pour mieux y répondre. C'est le sens des propositions que nous continuerons à porter.

## Albertville avec Vous !

Julien Yoccoz, Pascale Martinot, Julien Coigny, Valentine Loquais, Claude Besenval

Le dossier du collège La Combe de Savoie soulève une question simple : que sont devenus les engagements pris il y a quelques mois ?

Fin 2025, le Département annonçait un investissement de 40 à 45 millions d'euros pour reconstruire l'établissement datant de 1971. Réunions publiques, articles de presse, présence d'élus locaux : à quelques semaines des élections municipales, le projet était présenté comme une priorité locale pour l'avenir de nos jeunes. Le scrutin passé, il est suspendu, sans calendrier ni perspectives.

La justification avancée – la baisse des effectifs scolaires – ne saurait justifier à elle seule l'abandon d'un établissement vieillissant, et par endroit dangereux et insalubre. Au contraire, l'évolution démographique pourrait être l'occasion

d'améliorer les conditions d'accueil, de renforcer l'inclusion et d'adapter les locaux aux exigences pédagogiques du XXI<sup>e</sup> siècle pour les quelques 700 élèves scolarisés, notamment en ULIS et en SEGPA.

L'éducation ne saurait être la marionnette de la communication électorale ni une variable d'ajustement budgétaire. Elle doit demeurer une priorité collective. Au côté des familles et des équipes éducatives, nous demandons la transparence sur les intentions du Département, une véritable concertation avec les acteurs concernés et un engagement clair sur l'avenir du collège La Combe de Savoie.

L'avenir et la réussite de nos enfants mérite mieux que des annonces sans lendemain. Il est temps de passer des paroles aux actes.

## Vous pouvez sauver une vie

### Défibrillateur en accès libre



Le défibrillateur externe automatisé (DEA) est un appareil portable qui peut sauver une vie en cas d'arrêt cardiaque en délivrant un choc si nécessaire. Facile d'utilisation, il guide par des instructions vocales et visuelles (même une personne non formée peut s'en servir). **Les DEA sont placés dans les lieux publics** (mairies, écoles, gares, salles communales, commerces, poste...) **ou en extérieur** accessible à tout moment (devant le gymnase du centre-ville rue Jacques Porraz ou la halle multisport, rue Allioune Fall, et sur la place de Conflans). Leur position est recensée en ligne sur [www.cardiopro.fr](http://www.cardiopro.fr). En cas d'arrêt

cardiaque, il faut appeler les secours (18 ou 112), commencer la réanimation cardiopulmonaire (si vous savez faire), allumer le DEA et suivre les consignes.

### Don du sang

L'été aussi, la collecte de sang reste vitale ! Pour donner votre sang, rendez-vous à la salle de la Pierre du Roy, où vous serez accueilli par l'Amicale des donneurs de sang bénévoles d'Albertville :

- Mardi 21 juillet, de 7h45 à 11h15
- Mardi 18 août, de 15h30 à 19h



## Bon plan pour prendre le train



Avec le « billet de congé annuel » de la SNCF, **vous et vos proches pouvez bénéficier une fois par an d'une réduction de 25 % pour partir en vacances en France** (minimum 200 km aller-retour).

Pour obtenir la réduction, il faut télécharger le formulaire « congé annuel » sur le site [www.sncf-voyageurs.com](http://www.sncf-voyageurs.com) (rubrique

Voyagez avec nous/En France/Nos tarifs, cartes et abonnements grandes lignes) puis suivre les indications. A la fin du processus, pensez à conserver le mail de confirmation de dépôt de votre formulaire, il vous servira à acheter vos billets par téléphone (3635) ou directement en agence de voyages agréée.

## Des vacances, l'esprit léger

Les services de police (municipaux et nationaux) proposent l'opération « Tranquillité vacances ». **Ce dispositif est gratuit et accessible toute l'année.**

En pratique, une surveillance de vos habitations inoccupées est assurée durant vos vacances, avec un effet dissuasif auprès d'éventuels cambrioleurs.

Pour en bénéficier, téléchargez le formulaire sur [www.albertville.fr](http://www.albertville.fr) > **mon-quotidien** > **prevention-et-tranquillite-publique** > **police-municipale**, complétez-le puis déposez-le au bureau de la Police municipale, 11 rue de la Poste (exemplaire papier disponible sur place également) ou sur [police.municipale@albertville.fr](mailto:police.municipale@albertville.fr)

Cette démarche peut également se faire auprès de la Police Nationale.



## Mise à jour des listes électorales

À l'occasion des récentes élections municipales, de nombreux courriers de propagande électorale ont été retournés en mairie avec la mention NPAI (« N'habite Pas à l'Adresse Indiquée »). Afin de garantir la fiabilité de la liste électorale et de permettre à chaque électeur de recevoir correctement les informations électorales, la commune procède actuellement à une mise à jour des adresses enregistrées avec l'envoi de courrier pour certains électeurs.

**Dans tous les cas, nous invitons chaque administré à vérifier sa situation électorale et, si nécessaire, à signaler tout changement d'adresse auprès de la mairie.**



### Pour vérifier son inscription sur la liste électorale :

- en ligne sur [www.elections.interieur.gouv.fr](http://www.elections.interieur.gouv.fr) « je vérifie ma situation électorale »
- ou directement auprès du service élections de la Ville : 04.79.10.43.63 ou [elections@albertville.fr](mailto:elections@albertville.fr)

**En cas de déménagement, même au sein de la commune, il est important de mettre à jour votre adresse** en informant la mairie, afin de rester correctement inscrit et de recevoir les documents électoraux.

# Vive la République !

Le lundi 13 juillet, une soirée haute en couleurs est organisée à l'occasion de la Fête nationale, sur l'esplanade de l'Hôtel de Ville :

• dès 19h30 : Pique-nique républicain en musique

Restauration et buvette assurées par le Comité des fêtes d'Albertville

• 20h30-22h30 : Bal populaire, avec l'orchestre Marino Valentino et Sandrine Lion

• 22h30 : Feu d'artifice, sur le son de DJ Snake

• De 23h à minuit : Reprise du bal (repli du bal à la salle de la Pierre du Roy en cas de mauvais temps)



# Festival International de Musiques Militaires



De nombreux musiciens militaires partageront leur passion durant le week-end des 4 et 5 juillet.

Organisée par le Comité des Fêtes d'Albertville, cette 46<sup>ème</sup> édition célèbre les 400 ans de la Marine nationale avec la présence d'une formation musicale du Sultanat d'Oman, du Bagad de St-Mandrier, le 13<sup>ème</sup> BCA, le Big Band de l'armée de l'air et de l'espace, la fanfare du 27<sup>ème</sup> BCA...

**Samedi 4 juillet**

11h : Cérémonie de Remise des Brevets de la Préparation Militaire Marine de Chambéry (square Soutiras), avec la possibilité de vous rafraîchir auprès de la buvette.

16h30 : Défilé à pied et aubades en centre-ville des formations musicales. Départ place du Commandant Bulle puis rue de la République, rue Gambetta, Hôtel Million avant d'arriver sur la place de l'Europe puis le square Soutiras.

20h : Concert à la Halle Olympique (payant)

**Dimanche 5 juillet**

10h à 13h30 : Défilé à pied : rendez-vous sur la grande esplanade devant le Mât Olympique.

Aubades au pied du mât.

Stands et animations gratuites pour tous publics (jeux et ateliers) organisés par les militaires des différents corps d'armée Mer-Terre (13<sup>ème</sup> BCA et Légion Etrangère) et Air. Petite restauration et buvette sur place.

14h30 : Show Parade à la Halle Olympique (payant)

**Billetterie pour le concert et le show parade à la Halle Olympique :**

www.halleolympique.com et Maison du Tourisme.

Pour les groupes, contactez le Comité des Fêtes d'Albertville au 06 23 78 04 80 ou par courriel à cdfalbertville@gmail.com.

En l'honneur des 400 ans de la Marine Nationale, deux éléments de décor (un panneau et une ancre) ont été réalisés par le Centre Technique Municipal à l'occasion du FIMM.

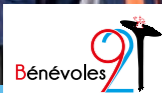
Le panneau a été conçu à partir du logo de la marine agrandi pour atteindre un mètre de diamètre. Il a été dessiné sur contreplaqué, les éléments découpés individuellement, certaines zones fraisées en négatif puis les pièces collées pour créer un relief, avant peinture bleue et vernissage. L'ancre, elle aussi en bois, est soutenue par une chaîne forgée à la métallerie, composée de maillons ronds façonnés individuellement à partir d'une barre.

Suite au FIMM, le panneau devrait être offert au musée national de la Marine tandis que l'ancre resterait à Albertville pour être intégrée à une démarche locale de valorisation du patrimoine.

# Merci aux Bénévoles 92

L'association s'est formée à l'occasion des Jeux Olympiques 1992. Depuis, les Bénévoles 92 répondent présents à chaque fois que la Ville fait appel à eux, indéfectiblement, par tous les temps, de jour comme de nuit. Ils déplacent des tables et des chaises, renseignent, tiennent la buvette... toujours avec le sourire. Discrets, vous les avez sans doute déjà croisés lors

d'une manifestation. La plupart sont actifs dans plusieurs associations (aux Amis du Fort du Mont, à l'Amicale des Donneurs de Sang...). Ils seront, à nouveau, là pour les événements de l'été, du Festival International des Musiques Militaires au forum des associations de début septembre, en passant par la reconstitution historique à Conflans. **Un grand merci à eux !**



# Les feux de 1792, comme si vous y étiez



Le week-end des 8 et 9 août, ne manquez pas cet événement qui replonge la cité médiévale en 1792, au travers d'un voyage immersif dans les guerres révolutionnaires, aux premières heures d'une campagne qui devait durer jusqu'en 1796 et voir le jeune Bonaparte sortir du rang.

Deux associations de reconstitution historique vous guideront pour ce voyage dans le temps : le Chant du départ, spécialisé dans l'Ancien Régime et le Premier Empire, et qui se déplace dans toute l'Europe pour des reconstitutions, ainsi que les italiens de Reggimento Piemonte 1793, qui retrouveront un paysage qui leur est

cher. Conflans offre un site privilégié pour l'histoire vivante et, lors du repérage, des lieux, le président du Chant du départ s'est montré très enthousiaste : « c'est rare d'avoir un cadre comme celui-ci, on n'a même pas besoin d'amener des éléments de décor. »

Plus d'une cinquantaine de « reconstituteurs » installeront un camp plus vrai que nature dans le jardin du château de Manuel de Locatel avec des tentes en toile, des couchages sur paille, des repas cuisinés au feu de bois et tout un attirail militaire. Un authentique canon du XVIII<sup>e</sup> siècle, réalisé sur les plans de l'ingénieur Gribeauval, sera mis en démonstration lors de la resti-

tution de la grande bataille dans les rues de Conflans. Quant aux vêtements, ce ne sont pas de simples déguisements mais des tenues fidèlement reproduites avec les matériaux (laine, cuir) et techniques d'époque, fruit d'un long travail de recherche et de couture.

**Informations pratiques :**

Lieu : Conflans (Château de Manuel de Locatel et cité médiévale)

Navettes gratuites entre le centre-ville (Hôtel de Ville) et Conflans (Porte de Savoie) : samedi et dimanche : de 9h à 13h30, samedi de 17h à 18h et de 20h à 22h, dimanche de 14h30 à 18h.

À savoir : Les démonstrations, notamment la grande bataille, peuvent générer bruit et fumée. Toutes les mesures sont prises pour assurer le confort et la sécurité du public. Toutefois, une gêne peut survenir auprès des personnes sensibles ou porteuses d'appareils auditifs, des jeunes enfants ou des animaux. Dans ce cas, il est recommandé d'apporter bouchons d'oreille ou casques anti-bruit.

## PROGRAMME

Samedi 8 août de 9h30 à 12h30  
Dimanche 9 août de 9h30 à 12h30

### Animations au château

**Ateliers pédagogiques et historiques**

- Ateliers d'écriture d'époque, confection de cocardes, de pompons tricolores et fabrication de cartouches en papier.
- Présentation du matériel du XVIII<sup>e</sup> siècle : mousquets, platine à silex, fabrication de balles en plomb, sabres d'infanterie et de cavalerie.
- Essai du célèbre mousquet Charleville modèle 1777.
- Danses et jeux en costumes d'époque.
- Déambulations autour du château.

📍 Cours supérieure, montée du château, château de Manuel de Locatel

Effectifs limités : selon l'affluence, une régulation pourra être mise en place

### Démonstrations

- Démonstrations de duels, de fusils et de canons.
- Simulations grandeur nature de l'attaque et de l'évacuation du château, organisées aux moments d'ouverture et de fermeture du bivouac, pour une immersion saisissante et inoubliable.

📍 Terrasse inférieure du château, château de Manuel de Locatel

Samedi 8 août de 18h à 19h30  
Dimanche 9 août de 15h30 à 16h30

### Animations dans Conflans

À Conflans, vivez une grande bataille entre troupes piémontaises et françaises, de la Porte de Savoie à la Porte Tarine. L'affrontement traverse la cité jusqu'à la grande place, où se joue un final spectaculaire et immersif.

📍 Rues de Conflans

Samedi 8 août à partir de 21h

### Spectacle et défilé

Immergez-vous dans le quotidien des citoyens de l'époque avec la conscription, un court spectacle scénarisé et interactif où le public est invité à prendre part à l'histoire.

À la tombée de la nuit, impressionnant défilé aux flambeaux : soldats en uniformes révolutionnaires et troupes de l'armée piémontaise traversent les rues mêlant lumière, musique et émotion.

📍 Grande place de Conflans



# Le bureau exécutif d'Arlysière

Suite aux élections municipales et communautaires des 15 et 22 mars dernier, l'agglomération s'est dotée d'une **nouvelle équipe pour mener à bien ses missions.**

**Le Conseil communautaire est composé de 74 élus, représentant les communes du territoire.**

Équivalent au Conseil municipal dans une commune, il se réunit une fois par mois environ (en séance publique) afin de régler, par ses délibérations, les affaires relevant des domaines d'intervention de la Communauté d'Agglomération.

**La Communauté d'Agglomération Arlysière compte 39 communes :**

Albertville, Allondaz, Beaufort, Bonvillard, Césarche, Cevins, Cléry, Cohennoz, Crest-Voland, Esserts-Blay, Flumet, Frontenex, Gilly-sur-Isère, Grésy-sur-Isère, Grignon, Hauteluze, La Bâthie, La Giettaz, Marthod, Mercury, Montailleur, Monthion, Notre-Dame-de-Bellecombe, Notre-Dame-des-Millières, Pallud, Plancherine, Queige, Rognaix, Saint-Nicolas-la-Chapelle, Saint-Paul-sur-Isère, Saint-Vital, Sainte-Hélène-sur-Isère, Thénésol, Tourmon, Tours-en-Savoie, Ugine, Venthon, Verrens-Arvey et Villard-sur-Doron.

Le Bureau exécutif suit les affaires courantes de la Communauté d'Agglomération Arlysière, pilote le projet de territoire, décide des axes prioritaires menés par l'Agglomération et accompagne la mise en œuvre des délibérations prises par le Conseil Communautaire.

Pour le mandat 2026/2032, cette instance est composée **d'un Président, de 15 Vice-Présidents et 2 Conseillers Délégués Exécutifs.**



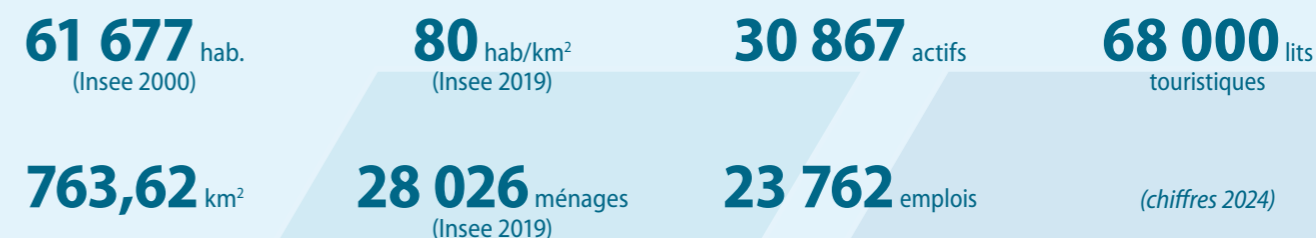
<b>Guillaume BEDHET</b>	<b>Hervé BERNAILLE</b>	<b>Gilles BARRADI</b>	<b>François GAUDIN</b>	<b>Laurent PATUEL</b>
<b>9<sup>ème</sup> Vice-Président</b> Agriculture Circuits courts	<b>10<sup>ème</sup> Vice-Président</b> Développement économique	<b>11<sup>ème</sup> Vice-Président</b> Culture	<b>12<sup>ème</sup> Vice-Président</b> Valorisation des déchets	<b>13<sup>ème</sup> Vice-Président</b> Gestion des risques GEMAPI

<b>Frédéric BURNIER FRAMBORET</b>	<b>Philippe GARZON</b>	<b>Sandrine BERTHET</b>	<b>Alain ZOCCO</b>
<b>Président de la Communauté d'Agglomération Arlysière</b>	<b>1<sup>er</sup> Vice-Président</b> Finances	<b>2<sup>ème</sup> Vice-Présidente</b> Coordination des politiques intercommunales d'appui aux communes Smart aggro	<b>3<sup>ème</sup> Vice-Président</b> SCoT et droits des sols

<b>Christian EXCOFFON</b>	<b>Jean-François BRUGNOL</b>	<b>Marie-Pierre OUVRIER</b>	<b>François RIEU</b>
<b>14<sup>ème</sup> Vice-Président</b> Administration générale Ressources humaines Commande publique Station service	<b>15<sup>ème</sup> Vice-Président</b> Mobilités	<b>Conseillère Déléguée Exécutif</b> Tourisme	<b>Conseiller Délégué Exécutif</b> Patrimoine bâti Transition énergétique des bâtiments

<b>Annick CRESSENS</b>	<b>André VAIRETTO</b>	<b>Maguy RUFFIER</b>	<b>Raphaël THEVENON</b>	<b>Fatiha BRIKOU AMAL</b>
<b>4<sup>ème</sup> Vice-Présidente</b> Coordination du plan climat air énergie territorial - Volet air énergie climat du SCoT Biodiversité	<b>5<sup>ème</sup> Vice-Président</b> Habitat et logement	<b>6<sup>ème</sup> Vice-Présidente</b> Action sociale (CIAS Arlysière)	<b>7<sup>ème</sup> Vice-Président</b> Eau et assainissement	<b>8<sup>ème</sup> Vice-Présidente</b> Politique de la ville Vie locale

**Le territoire d'Arlysière, c'est :**



Lundi 13 juillet

# Fête Nationale

**19H30 \* PIQUE-NIQUE RÉPUBLICAIN EN MUSIQUE**  
RESTAURATION ET BUVETTE DU COMITÉ DES FÊTES D'ALBERTVILLE

**20H30 - 22H30 \* BAL POPULAIRE**  
AVEC L'ORCHESTRE MARINO VALENTINO ET SANDRINE LION

**22H30 \* FEU D'ARTIFICE**  
SUR LE SON DE DJ SNAKE

**23H - MINUIT \* REPRISE DU BAL**  
REPLI DU BAL À LA SALLE DE LA PIERRE DU ROY SI MAUVAIS TEMPS